



HMS-håndbok

SKANSKA

Innhold

7	Introduksjon
9	Det grunnleggende
18	Planlegging
22	Sikkerhet
36	Miljø
42	Helse
48	Uønskede hendelser



Introduksjon

Skanskas mål er at alle skal komme like hele og friske hjem som da de kom på jobb, og dette er viktigere enn alt annet. Vi bryr oss om mennesker og miljøet rundt oss, og vi skal bidra til at du kan ha et godt og langt arbeidsliv. Du er viktig for Skanska, og valgene du gjør påvirker deg selv, dine kollegaer og dine nærmeste. Vis ansvarlighet.



Det grunnleggende

Verneutstyr

På Skanskas prosjekter skal du alltid ha på deg hjelm, vernesko, synlighetsmarkert arbeidstøy, øyevern, hansker og HMS-kort.

Noen jobber krever også annet verneutstyr, som hørselvern, åndedrettsvern eller redningsvest. Gjør deg kjent med hvordan det skal brukes og når det må byttes ut.



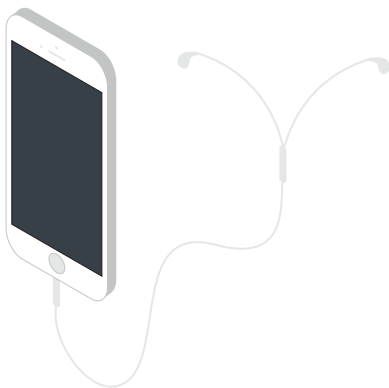
Opplæring i bruk av maskiner og utstyr

Maskiner og utstyr kommer i mange ulike modeller og typer, og krever sertifisert eller dokumentert opplæring. Denne opplæringen skal gi deg nødvendig kunnskap om det konkrete utstyret du skal bruke. Ikke ta i bruk utstyr dersom du mangler nødvendig opplæring eller er usikker på bruk av utstyret.



Bruk av mobiltelefon

Unngå å snakke i mobiltelefon når du går ute på byggeplassen eller anleggsområdet. Du må alltid stå i en sikker sone når du snakker i telefonen. Det er forbudt å taste eller surfe på mobilen når du kjører bil og bruker anleggsmaskiner eller motorredskaper. Dette forbudet gjelder også kranførere under løfteoperasjoner.



Rus

I Skanska har vi nulltoleranse for alle former for rus. Dette gjelder også misbruk av medisiner og bakrus.



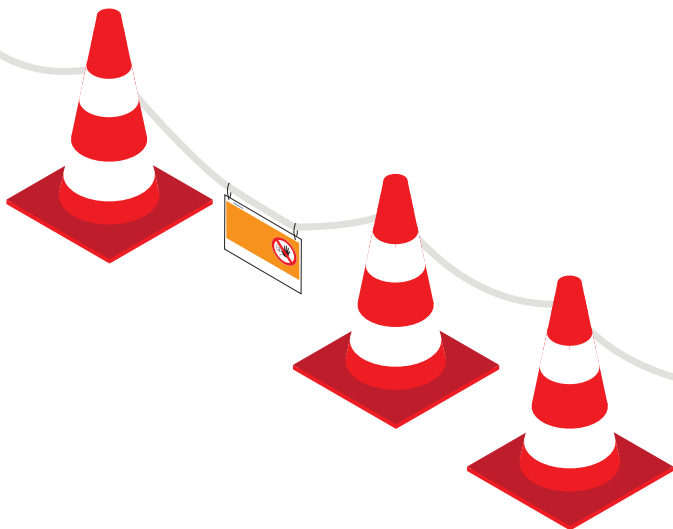
Røykfritt arbeidsmiljø

Alle Skanskas prosjekter og kontorer er røykfrie. Det er heller ikke tillatt å røyke inne i maskiner og biler. Dette gjelder også bruk av e-sigaretter. Det finnes egne røykesoner som er tydelig merket.



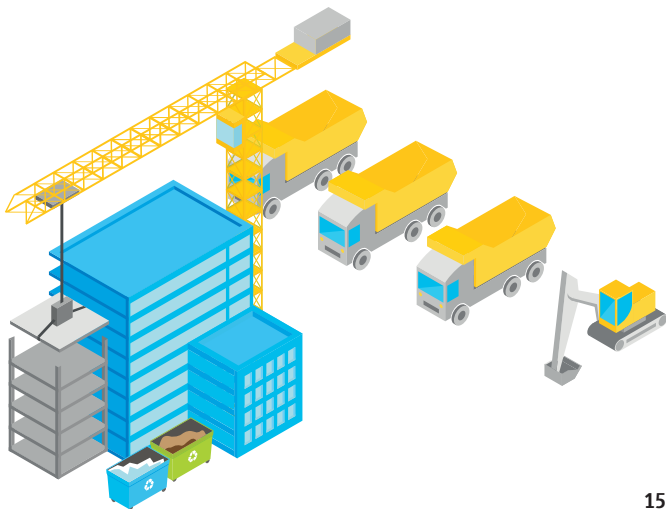
Sperringer

Sperringer skal respekteres. De skal merkes med navnet og telefonnummeret til personen som eier dem, og fjernes så snart de ikke lenger er i bruk.



Ryddig arbeidsplass

En ryddig arbeidsplass legger til rette for sikker og effektiv produksjon. Du har et ansvar for å bidra til at det er orden på bygge- og anleggsplassen du jobber på. Hold arbeidsområdet ditt ryddig og oversiktlig.



Informasjon og beredskap

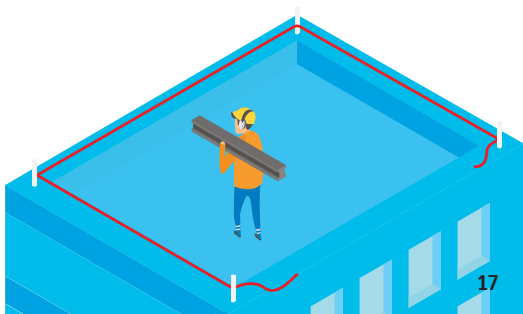
Når en ulykke har skjedd, er det viktig at du vet hvor førstehjelpsutstyret er og kjenner adressen til prosjektet. Gjør deg kjent med beredskapsoppslaget på prosjektet ditt.



Brudd på Skanskas HMS-regler

Dersom du bryter prosjektets HMS-bestemmelser, får det konsekvenser. I verste fall er konsekvensen at du skader deg selv, en av dine kollegaer eller en tredjepart. Vi aksepterer ikke at du setter deg selv eller andre i fare. Ved regelbrudd er det vanlige reaksjonsmønsteret som følger:

- Muntlig advarsel
- Innkallelse til samtale med prosjektledelse
- Innkallelse til samtale med Skanskas øverste ledelse



Planlegging

Lenge før den fysiske jobben på et prosjekt settes i gang, starter planleggingen av sikker og effektiv produksjon. Dette gjøres gjennom grundig risikokartlegging. Alle som er med i planleggingen av et prosjekt har ansvar for å tenke på sikkerheten til dem som skal gjøre jobben. Din kunnskap og erfaring er viktig! Engasjer deg på de arenaene hvor du er involvert.



Sikker jobbanalyse (SJA)

En sikker jobbanalyse er en systematisk gjennomgang og vurdering av farer som gjøres i forkant av aktiviteter der det kan oppstå farlige situasjoner.

Hensikten er å vurdere om sikkerheten er godt nok ivaretatt gjennom gjeldende arbeidsprosedyrer og planer, eller om det er behov for å iverksette ytterligere tiltak som kan fjerne eller kontrollere farene. SJA er også et verktøy for å sikre at de tiltak som tidligere er avtalt, faktisk blir gjennomført. SJA gjennomføres som et møte hvor alle som er en del av gjennomføringen av arbeidsoperasjonen deltar.



Daglig jobbrif

Den daglige jobbrifingen er en fem minutters sikkerhetssamtale i arbeidslaget. Denne gjennomføres før arbeidet starter hver morgen for å sikre at alle er kjent med dagens arbeidsoperasjoner, slik at de kan utføres sikkert. På denne måten håndterer vi det uforutsette hver dag.

«Ta to»

Før du setter i gang med en jobb, bør du ta deg to minutter og tenke deg om.

- Hva skal jeg gjøre nå?
- Har jeg utstyret jeg trenger?
- Kan jeg gjøre jobben på en sikker måte?
- Trenger noen å vite om jobben jeg skal gjøre?

Sikkerhet

Bygg- og anleggsnæringen er en bransje med store energier i sving. For å unngå ulykker er vi avhengig av å ha kontroll på risikoene dette medfører.

Grovt sett er det seks kritiske risikoer som tar livet av folk i bygg- og anleggsbransjen. Vi kaller dem: «De seks dødsrisikoene». Gjennom god planlegging, minimerer og unngår vi disse dødsrisikoene. Derfor er det viktig at vi alle tenker på denne måten:

- Kan vi fjerne risikoen?
- Kan vi begrense risikoen?
- Kan vi beskytte oss mot risikoen?



Konflikt menneske og maskin



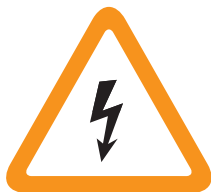
Arbeid i høyden



Løfteoperasjoner /
fallende gjenstander



Konstruksjonssvikt



Elektrisk spenning



Brann og eksplosjon

Konflikt menneske og maskin

En av de største risikoene på en bygg- eller anleggsplass er konflikten mellom menneske og maskin. Blindsonene på maskiner og kjøretøy som brukes på byggeplasser er store. I blindsonen blir du ikke sett av de som bruker maskinen eller kjøretøyet.

- Bruk synlighetsmarkert arbeidstøy
- Hold avstand til maskiner og kjøretøy
- Sørg alltid for å ha øyekontakt med maskinføreren før du beveger deg inn i maskinens arbeidsområde.
- Stå alltid i sikker sone når du snakker i mobiltelefonen.



Arbeid i høyden

Det som tar flest liv på bygg- og anleggsplasser, er fall fra høyde. Dersom du skal arbeide i høyden skal du være beskyttet av rekkverk eller lignende fallbarrierer. Hvis dette ikke er mulig, må du bruke fallsikringsutstyr. Bruk av fallsikringsutstyr krever arbeidstillatelse.

Bruk hensiktsmessig utstyr som er dimensjonert for arbeidet som skal utføres. Ved bruk av fallsikringsutstyr, kjenn til forskjellen på fallforhindrende og falloppfangende systemer

- Bruk hensiktsmessig utstyr som er dimensjonert for arbeidet som skal utføres.
- Kjenn til forskjellen på fallforhindrende og falloppfangende systemer.
- Bruk av stillas og lift krever opplæring
- Forlat aldri et område usikret.
- Vær sikret når du arbeider i høyden



Løfteoperasjoner / fallende gjenstander

Løfteoperasjoner utgjør en stor risiko ettersom det meste av det som løftes er tungt samtidig som dette er en arbeidsoperasjon som gjennomføres mange ganger om dagen. Derfor skal løfteoperasjoner planlegges nøye.

- Skal du anhuke eller være signalgiver, skal du ha dokumentert opplæring.
- Du må alltid kontrollere at stroppene du bruker er egnet til løfteoperasjonen og at de ikke er skadet.
- Stå i sikker sone og sørg for å ha fri rømningsvei når løfteoperasjonen pågår.
- Ha respekt for sperringer og gå ikke under hengende last.



Konstruksjonssvikt

Alle konstruksjoner, både midlertidige og permanente, skal prosjekteres av kompetent personell, monteres riktig og ikke overbelastes. En midlertidig konstruksjon er et midlertidig byggverk som er nødvendig for byggingen av permanente konstruksjoner. Dette kan for eksempel være oppbygging for dekketøp (reis), avstivninger i forbindelse med prefab-montasje, eller konstruksjoner for tilkomst, for eksempel stillas. Midlertidige konstruksjoner skal alltid kontrolleres av en kompetent person før de tas i bruk, og denne kontrollen skal følges opp med jevne mellomrom i henhold til en oppsatt plan.

- Kontroller alltid hvor mye et stillas eller en reis kan belastes med.
- Overbelastning er strengt forbudt.
- Hvis du reagerer på noe eller har spørsmål om en konstruksjon, si ifra!



SKANSKA



Elektrisk spenning

Elektriske luftledninger og / eller kabler i grunnen i nærheten av der du jobber, kan representere en stor risiko. Alle slike linjer og kabler skal identifiseres, og være merket på riggplanen og andre relevante tegninger / beskrivelser. Alle som skal utføre arbeid nær spennings-satte linjer eller kabler skal ha nødvendig opplæring og instruks for arbeidet som skal utføres.

- Respektér sikkerhetsavstander til høyspentkabler.
- Betrakt alle kabler som strømførende, det er kun elektrikere som skal kappe eller fjerne kabler.
- Du må forsikre deg om at det elektriske anlegget er frakoblet ved rivearbeid.
- Si fra om feil og mangler på det provisoriske elektriske anlegget.



Brann og eksplosjon

Arbeidsoperasjoner, maskiner, arbeidsutstyr og brannfarlige varer kan representere en risiko for brann og eksplosjon. Når du planlegger hvilke brannforebyggende tiltak som skal iverksettes på prosjektet ditt, er det viktig at alle aktuelle brannobjekter kartlegges.

- Dersom du skal utføre varme arbeider, skal du ha sertifisert opplæring og arbeidstillatelse.
- Gassutstyr må vedlikeholdes og gassflasker lagres forsvarlig.
- Husk at brannslukningsapparatet skal være lett tilgjengelig på arbeidsstedet ved varme arbeider!
- Respektér sperringer ved sprengningsarbeid.



SKANSKA



1952

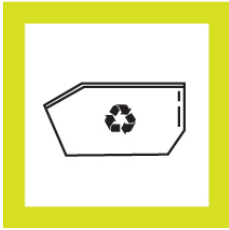
TYSSE



Miljø

I tillegg til at vi skal ivareta alle som jobber på våre prosjekter, skal vi også ta hensyn til miljøet rundt oss.

Skanska har foretatt en grundig kartlegging og vurdering av de vesentlige miljørisikoene vi må håndtere. Alle har et ansvar for å minimere og begrense bruken av naturressurser og materialer, og beskytte våre omgivelser mot de største miljørisikoene.



Avfall



Drivstoff og
energiforbruk



Forbruk av natur-
ressurser og materialer



Kjemikalier



Utsiktete utslipp
til grunn og vann



Avfall

Vi skal minimere avfallet vi produserer, og legge til rette for ombruk og gjenbruk. I Skanska skal alt kildesorteres og plasseres i merkede containere. Gjør deg kjent med avfallsrutinene og avfallsstasjonene på prosjektet ditt.



Drivstoff og energiforbruk

Vi skal prioritere løsninger som begrenser og minimerer energibruken på prosjektene våre. Unngå unødvendig tomgangskjøring.



Forbruk av naturressurser og materialer

For å redusere svinn av materialer, skal de oppbevares og flyttes på en måte som gjør at de ikke blir skadet. Du skal alltid vurdere om brukte materialer eller rester kan gjenbrukes. Sørg for at du utnytter materialene på best mulig måte.



Kjemikalier

Kjemikaliene du jobber med må håndteres på riktig måte. Du må vite hvilket verneutstyr du skal bruke og hva du skal gjøre ved uønsket personlig eksponering eller søl.

Du skal også vite hvordan avfallet håndteres og hvordan kjemikaliene oppbevares. Denne informasjonen finner du i sikkerhetsdatabladet som ligger i prosjektets stoffkartotek.

Gjør deg kjent med sikkerhetsdatabladet og vit hvor du finner det. Kjemikalier skal normalt sett oppbevares i originalemballasjen. Hvis et kjemikalie overføres til en annen emballasje, skal denne merkes på samme måte som originalemballasjen.



Utsiktede utslipp til grunn og vann

Utsiktede utslipp til vann, jord og luft skal ikke forekomme.

Forebygging

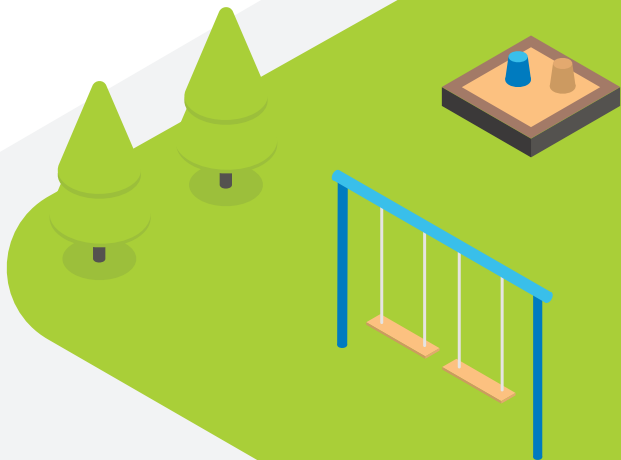
Plassér tanker, fyll- og vaskeplasser og kjemikaliecontainere i områder hvor risiko for spredning er minimal. De skal ikke plasseres i nærheten av sluk, avløp, vann, bekker og elver. Du må ha absorbent og oppsamlingsmateriell i nærheten av arbeidsoperasjonen. Reparasjoner og vedlikehold på maskiner skal utføres på oppmerkede områder.

Begrense utsiktede utslipp

Du må legge ut spillbarrierer for å hindre at søl og væske sprer seg. Det er viktig at du samler opp utslippet og oppbevarer i tett emballasje. Husk å levere det som riktig type avfall!

Ta vare på lokalmiljøet

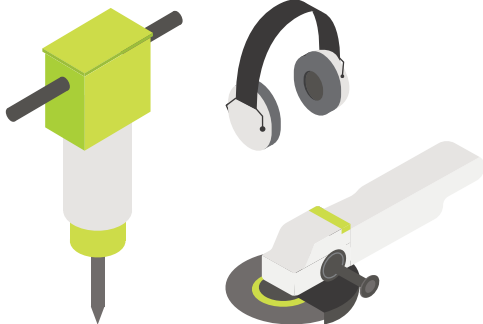
Vi skal være til minst mulig belastning for våre omgivelser. Du må derfor minimere rot, støy, støv og rystelser. Du er Skanskas ansikt utad – ta hensyn til miljøet rundt deg.



Helse

Støyende arbeider

Unngå å jobbe nær støykilder hvis det er mulig. Dersom du driver med støyende arbeid, eller oppholder deg i områder hvor det er mye støy, skal du bruke hørselvern. Dersom du får en hørselskade blir det aldri bra igjen. Det er ikke tillatt å ha på musikk eller radio i hørselvernet ditt, ettersom det gjør det vanskeligere for de rundt deg å få kontakt med deg dersom det skulle oppstå en farlig situasjon.



Belastningsskader

Noen ganger merker du ikke at du utsetter deg selv for risiko eller fare før det er for sent. Noen arbeidsoperasjoner kan føre til at du pådrar deg en skade eller utvikler sykdom over tid. For å unngå slike belastningsskader, er det viktig at alle i arbeidslaget roterer på tungt arbeid og bruker hjelpemidler.





Vibrasjon

Hånd- og armvibrasjoner gir risiko for skade på blodkar, nerver og muskler. Det er grenseverdier for hvor mye vibrasjon en bør utsettes for per dag, og verktøy er merket med hvor mye vibrasjon de gir.

Symptomer kan være «hvite fingre», smerter, nedsatt kraft og vansker med koordinering av bevegelse. Følgende er tiltak som må ses på ved for høy eksponering:

- Bruk lavvibrerende arbeidsutstyr
– dette vil som oftest ha større effekt enn å redusere eksponeringstiden.
- Reduser eksponeringstiden.
- Alternative arbeidsmetoder og/eller verktøy.
- Forbedret arbeidsteknikk, f.eks. unngå å bruke mer kraft enn nødvendig.
- Vibrasjonsdempende hansker.

Kjemisk, fysisk og biologisk eksponering

Kjemikaliene du jobber med må håndteres på riktig måte. Du må vite hvordan du beskytter deg mot eksponering og hva du skal gjøre om du søler kjemikalier på deg. Noen kjemikalier krever at du bruker personlig verneutstyr som beskytter lungene eller huden din. Pass på å bruke riktig verneutstyr. Informasjon om dette finner du i sikkerhetsdatabladet.



Arbeidsmiljø

Et godt arbeidsmiljø er med på å skape en trygg arbeidsplass. Vær bevisst på din egen påvirkningskraft. Vi kan alle påvirke vårt eget arbeidsmiljø. Du har både ansvar og mulighet til å bidra positivt til en god arbeidsdag for alle. Bidra til god dialog og god tilbakemeldingskultur. Ta avstand fra mobbing/ trakassering, og vær inkluderende.



Uønskede hendelser

Rapportering og oppfølging

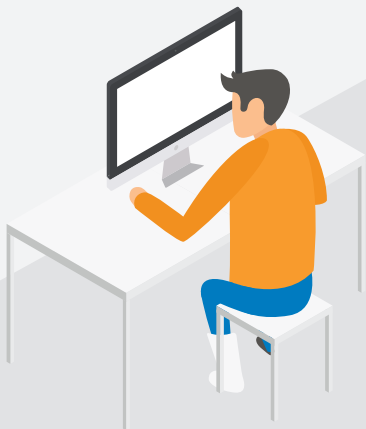
Det er viktig at du sier ifra om farlige forhold. Ved å gjøre dette og skrive en rapport om uønsket hendelse (RUH), bidrar du til å unngå fremtidige skader. På denne måten bygger vi en kultur hvor vi bryr oss om hverandre.

Din kompetanse og erfaring er viktig. Din rapportering sikrer at saken blir fulgt opp og at vi kan lære av den. Dette gjelder ikke bare på ditt prosjekt, men på alle Skanskas prosjekter.



Varsling og tilrettelagt arbeid ved personskade

Alle personskader og alle hendelser som kunne fått en alvorlig konsekvens skal varsles til din nærmeste leder og rapporteres umiddelbart. Du er en viktig ressurs for oss, og prosjektet har stor nytte av din kompetanse og erfaring selv om du ikke kan gjøre jobben din som normalt. Dersom du ikke er i stand til å utføre de vanlige arbeidsoppgavene dine, har du krav på tilrettelagt arbeid. Samtidig har du også en plikt til å medvirke til å gjøre tilrettelagt arbeid.



**Du er vår viktigste
ressurs. På Skanskas
prosjekter kommer
sikkerhet først, alltid.**

